

MAGYAR KERESKEDELMI ÉS IPARKAMARA

**SZINTVIZSGA
SZAKMAI GYAKORLATI FELADAT
14/2013. (IV.5.) NGM rendelet alapján**

"C" feladat

**Szakképesítés azonosító száma, megnevezése:
34 522 02 Elektromos gép- és készülékszerelő**

Szintvizsga időtartama: 180 perc
Elérhető maximális pontszám: 100 pont

Szintvizsga ajánlott időpontja: március

Fém gépalkatrész és hosszabbító készítése, izzólámpa mérése

C/I feladat: Készítse el a rajzon látható alkatrészt!

Feladat részletezése:

1. Tanulmányozza a munkadarab rajzát!
2. Először fémfűrész segítségével alakítsa ki a munkadarab durva méreteit!
3. Reszelő segítségével állítsa be a pontos méreteket! Ügyeljen a párhuzamosságra, és a merőlegességre!
4. Jelölje be és készítsen el a furatokat!
5. Az elkészült furatokba fúrjon M5-ös menetet!

C/II feladat: Elosztós hosszabbító készítése!

Feladat részletezése:

1. Tanulmányozza a hosszabbító készítéséhez előkészített anyagokat!
2. Készítse elő a huzalvégeket a bekötéshez!
3. Szerelje fel a villásdugót! (Ügyeljen a vezetékek színére!)
4. Szerelje fel az elosztót!
5. Mérőműszerrel ellenőrizze a huzalok folytonosságát, és a vezetékek helyes bekötését!

C/III feladat: Izzólámpa mérése!

Feladat részletezése:

1. Tanulmányozza a mérési jegyzőkönyvben található mérési vázlatrajzot!
2. Állítsa össze a mérőáramkört!
3. A szabályozható tápegység feszültségét állítsa 0V-ra!
4. 2V-os lépésekkel növelje a tápegység feszültségét 24V-ig!
5. Minden beállított feszültség értéknél olvassa le az áramerősség-mérő műszert, és az áramerősséget és rögzítse táblázatba!
6. A mérés befejezése után kapcsolja le a tápegységet, és számolja ki minden beállított feszültség értéknél mennyi az izzó ellenállása és teljesítményfelvétele! A számított értékeket is rögzítse a táblázatba!
7. A számított ellenállás értékeket ábrázolja grafikonon!
8. Írja le a mi az összefüggés az izzó ellenállása, és a rákapcsolt feszültség között!

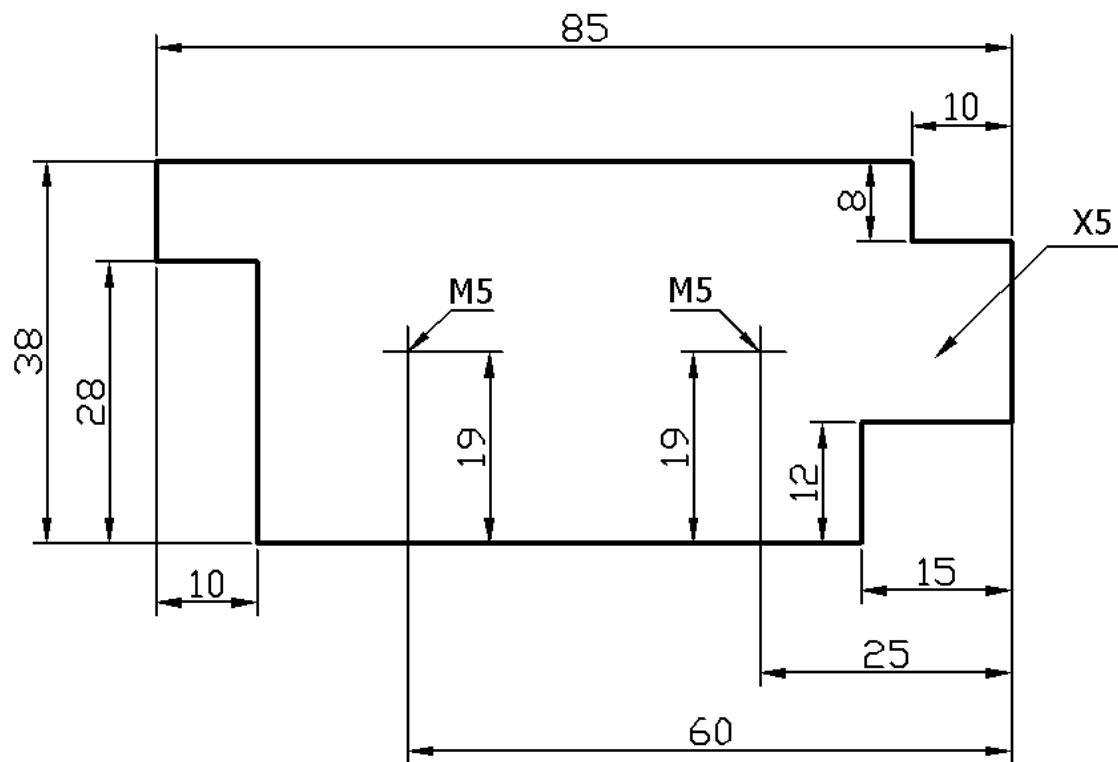
Szükséges anyagok:

– 2P+F villásdugó	1 db
– KONTAVILL földelt hármass elosztó DafH3-162	1 db
– H05VV-F 3G0,75	2 m
– Érvéghüvely 0,75 szigetetlen	6 db
– 100X40X5 laposvas	1 db

Szükséges eszközök, szerszámok:

- Mérő és rajzoló eszközök (tolómérő, rajztű, derékszög, fémvonalzó)
- Fémfűrész
- Reszelők
- Oszlopos fűrógép
- 4mm csigafűrő
- M5 menetfűrő készlet
- Oldalvágó
- Blankoló fogó
- Érvéghüvely krimpelő fogó
- Csavarhúzó
- 24V 25W-os izzólámpa foglalatban
- Szabályozható kimenő feszültségű tápegység
- Digitális multiméter
- Mérőzsinórok

Fém gépalkatrész:



Mérési jegyzőkönyv

A mérés tárgya: Izzólámpa mérése

A mérést végző neve:.....

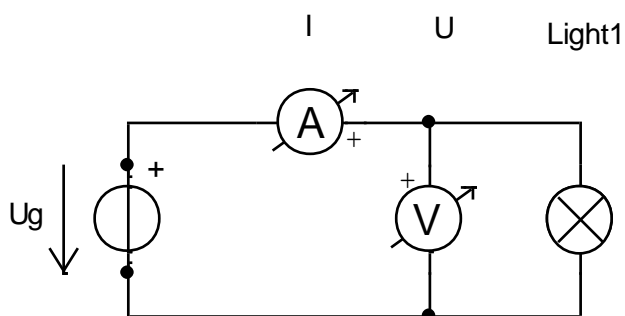
A mérés helye:.....

A mérés ideje:.....

A mérésnél felhasznált műszerek, eszközök:

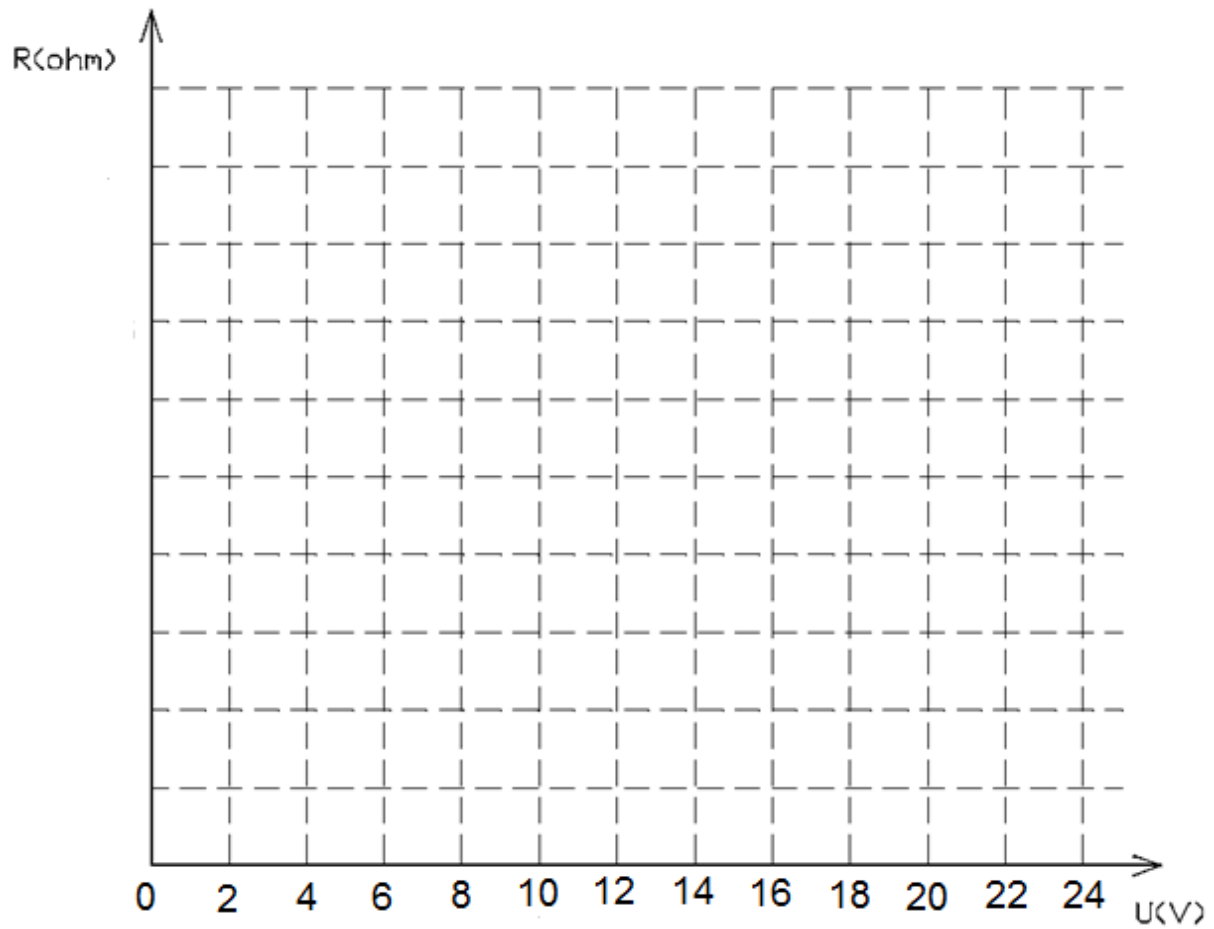
S. SZ.	MEGNEVEZÉS	TÍPUS	GYÁRTÓ	GYÁRI SZÁM
1.				
2.				
3.				
4.				

Mérési vázlatrajz:



Mérési eredmények:

U	2V	4V	6V	8V	10V	12V
I						
R						
P						
U	14V	16V	18V	20V	22V	24V
I						
R						
P						



Összefüggés az izzó ellenállása és a rákapcsolt feszültség között:

.....
aláírás