

MAGYAR KERESKEDELMI ÉS IPARKAMARA

**SZINTVIZSGA
SZAKMAI GYAKORLATI FELADAT
12/2013. (III.29.) NFM rendelet alapján**

B feladat

**Szakképesítés azonosító száma, megnevezése:
34 841 01 Gépjármű-építési, szerelési logisztikus**

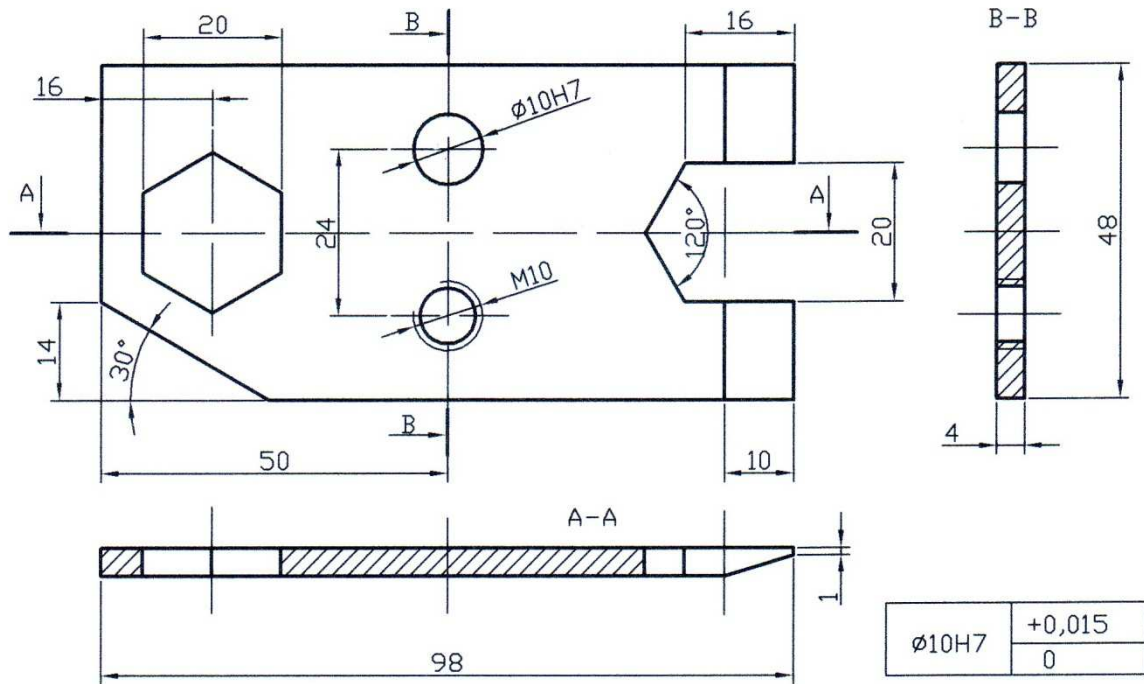
Szintvizsga időtartama:300 perc
Elérhető maximális pontszám: 100 pont

Szintvizsga ajánlott időpontja: április hónap

B/I. feladat:

**75 pont
 260 perc**

Készítse el kézi és gépi forgácsolási eljárások alkalmazásával a mellékelt rajzon látható lemezalkatrészt!



Műszaki leírás

Az alkatrész anyaga szerkezeti acél. Az alkatrészen rajzi méretek szerint el van helyezve 1 db illesztésre szolgáló $\varnothing 12H7$ méretű átmenő furat, 1 db M6 menetes furat, 1 db hatszög alakú csatlakozó kibontás. Az alkatrész élei általánosan 0,5x45°-os éltompításúak.

A feladat leírása:

Előgyártmány ellenőrzése, szükség szerinti előrajzolások elvégzése. Forgácsoló szerszámok és segédanyagok előkészítése. Mérőeszközök kiválasztása. Kézi és gépi forgácsoló szerszámok ellenőrzése, előkészítése a forgácsolások elvégzéséhez. Kézi és gépi forgácsolási műveletek, valamint az utóműveletek elvégzése.

1. Tanulmányozza az elvégzendő feladatot és alakítsa ki a megfelelő munkarendet!
2. Tervezze meg a megmunkálás technológiai sorrendjét!
3. Határozza meg a használni kívánt szerszámokat és ellenőrizze azokat a munkavégzés biztonságának érdekében!

4. Rajzolja elő az alkatrész profilját, valamint ferde síkjának helyzetét!
5. Végezze el az alkatrész kontúrjának megmunkálási műveleteit, ellenőrizze az előírt méreteket!
6. Készítse el a ferde síkot mérethelyesen!
7. Végezze el a 14x30°-os élettörés kialakítását!
8. Alakítsa ki a 20 mm széles, 16 mm mély és 120°-os szögben végződő kibontást!
9. Mérje ki és rajzolja be a furathelyzeteket!
10. Alakítsa ki a hatszög alakú kibontást rajzi méretek szerint!
11. Végezze el az alkatrész előfúrási műveleteit, ellenőrizze a méreteket!
12. Végezze el az alkatrész M10 menetfúrási műveleteit, ellenőrizze a méreteket!
13. Készítse el az Ø10H7-es furatot dörzsár használatával!
14. Végezze el az utóműveleteket (sorjázás, tisztítás)!

B/II. feladat:

15 pont

30 perc

Három mérés átlagával ellenőrizze az ön által elkészített alkatrész alábbi táblázatban jelölt névleges méreteit, írja be a mért és számított értékeket! Határozza meg a használni kívánt mérőeszközök szükséges pontosságát, és írja azt a mérőeszköz neve alá!

Önellenőrzési jegyzőkönyv					
Előírt érték:	Mérőeszköz:	Mért érték I.:	Mért érték II.:	Mért érték III.:	Átlag érték:
Ø12H7	mikrométer				
98 mm-es hosszméret	tolómérő				
30° a letörés szögértéke	szögmérő				
20 mm-es szélességi méret	tolómérő				
50 mm tengelytáv méret	tolómérő				

B/III. feladat:

10 pont

10 perc

Mutassa be társa segítségével az alkartöréses sérülés ellátásának menetét!

A feladat leírása:

1. Mondja el a sérült vizsgálatának lépéseit!
2. Mutassa be a sérült törött alkarjának ellátását!
3. Sorolja fel az ellátást követő teendőket!